

**Н. С. Шевцова***Белорусский государственный университет, Минск, Беларусь,  
e-mail: shevtsova-ns@yandex.ru***ТИПИЗАЦИЯ УЧАСТКОВ РЕК ГРОДНЕНСКОЙ И БРЕСТСКОЙ ОБЛАСТЕЙ БЕЛАРУСИ  
ПО ПРОФИЛИРУЮЩИМ ВИДАМ ВОДНОЙ РЕКРЕАЦИИ И ТУРИЗМА**

**Аннотация.** Представлены результаты туристско-рекреационной оценки природного потенциала 26 рек Гродненской и 15 рек Брестской областей Беларуси, на основе которых проведено пространственно-функциональное туристско-рекреационное зонирование их акваторий с выделением соответственно 54 и 41 участков рек, различающихся структурой подтипов профилирующих видов их туристско-рекреационного использования в области водного туризма. Сравнительный анализ доли пригодных для туристско-рекреационного использования участков рек в исследуемых областях позволил выявить общую тенденцию роста их доли в направлении от первого к третьему типу, которая сменяется на диаметрально противоположную при переходе от третьего к четвертому типу. Кроме того, детально отражены различия в структуре 15 и 12 подтипов внутри выделенных четырех типов для участков рек соответственно в Гродненской и Брестской областях. Практические результаты оценки природного туристско-рекреационного потенциала рек, проведенного на их основе функционального зонирования и типизации по профилирующим видам туристско-рекреационного использования в западной и юго-западной областях Беларуси, могут быть использованы для разработки мероприятий по повышению эффективности использования участков с целью развития речного туризма.

**Ключевые слова:** туристско-рекреационный природный потенциал, туристско-рекреационное использование, типизация участков рек, профилирующие виды

**N. S. Shevtsova***Belarusian State University, Minsk, Belarus, e-mail: shevtsova-ns@yandex.ru***TYPIFICATION OF RIVER SECTIONS IN THE GRODNO AND BREST REGIONS OF BELARUS BY THE TYPES  
OF WATER RECREATION AND TOURISM**

**Abstract:** This work presents the results of a tourist and recreational assessment of the natural potential of 26 rivers of the Grodno and 15 rivers of the Brest region of Belarus, and on the basis of which the spatial and functional tourist and recreational zoning of their water areas was carried out with the allocation of 54 and 41 sections of rivers respectively, differing in the structure of subtypes of the main types of their tourist-recreational use in the field of water tourism. Comparative analysis of the share of river sections suitable for their tourist-recreational use in the studied regions revealed a general tendency for their share to increase in the direction from type 1 to type 3, which is replaced by a diametrically opposite one when passing from type 3 to type 4. In addition, the article describes the differences in the structure of 15 and 12 subtypes within 4 the identified types for river sections for Grodno and Brest regions respectively. The practical results of assessing the natural tourist and recreational potential of rivers, based on their functional zoning and typing according to the main types of tourist and recreational use in the western and southwestern regions of Belarus, can be used for measurements development to improve the efficiency of the use of sites in order to develop river tourism.

**Keywords:** tourist and recreational natural potential, tourist and recreational use, typification of river sections, major species

**Н. С. Шаўцова***Беларускі дзяржаўны ўніверсітэт, Мінск, Беларусь, e-mail: shevtsova-ns@yandex.ru***ТЫПІЗАЦЫЯ УЧАСТКАЎ РЭК ГРОДЗЕНСКОЙ І БРЭСЦКАЙ АБЛАСЦЕЙ БЕЛАРУСІ ПА ПРАФІЛЮЮЧЫХ ВІДАХ  
ВОДНАЙ РЭКРЭАЦЫІ І ТУРЫЗМУ**

**Анотацыя.** Прадстаўлены вынікі турысцка-рэкрэацыйнай ацэнкі прыроднага патэнцыялу 26 рэк Гродзенскай і 15 рэк Брэсцкай абласцей Беларусі, на аснове якіх праведзена прасторава-функцыянальнае турысцка-рэкрэацыйнае заніраванне іх акваторый з вылучэннем адпаведна 54 і 41 участкі рэк, якія адрозніваюцца структурай падтыпаў прафілюючых відаў іх турысцка-рэкрэацыйнага выкарыстання ў галіне воднага турызму. Параўнальны аналіз долі прыдатных для турысцка-рэкрэацыйнага выкарыстання участкаў рэк у даследаваных абласцях дазволіў выявіць агульную тэндэнцыю росту іх долі ў напрамку ад першага да трэцяга тыпу, якая змяняецца дыяметральна супрацьлеглым пры пераходзе ад трэцяга да чацвертага тыпу. Акрамя таго, дэталёва адлюстраваны адрозненні ў структуры 15 і 12 падтыпаў у сярэдзіне чатырох вылучаных тыпаў для участкаў рэк адпаведна Гродзенскай і Брэсцкай абласцей. Практычныя вынікі ацэнкі прыроднага турысцка-рэкрэацыйнага патэнцыялу рэк, праведзенага на іх аснове функцыянальнага заніравання і тыпізацыі па прафілюючых відах турысцка-рэкрэацыйнага выкарыстання ў заходняй і паўднёва-заходняй абласцях Беларусі, могуць быць выкарыстаны для распрацоўкі мерапрыемстваў па павышэнню эфектыўнасці выкарыстання участкаў з мэтай развіцця рэчнага турызму.

**Ключавыя словы:** турысцка-рэкрэацыйны прыродны патэнцыял, турысцка-рэкрэацыйнае выкарыстанне, тыпізацыя участкаў рэк, прафілюючая віды

**Введение.** В Республике Беларусь развитие водного туризма приобрело приоритетное значение, так как водные ресурсы являются наиболее перспективной частью природно-рекреационного потенциала страны (далее – ПРП). На территории страны насчитывается более 20,8 тыс. рек, 10,8 тыс. озер, около 130 водохранилищ. Из 18 зон отдыха более 26 % приурочено к крупным озерным системам и около 50 % – к рекам [1]. Наиболее хорошо выраженная и разветвленная сеть учреждений длительного и кратковременного отдыха сформировалась вдоль долин крупных рек. Общее число отдыхающих в этих учреждениях составляет около 2,580 млн человек в год [2]. В рекреационный сезон острой становится проблема дисбаланса между приоритетностью потребительских запросов населения к конкретным видам водного туризма, и возможностью их удовлетворения с позиции обеспечения эколого-технических условий безопасности.

Для решения проблемы в рамках реализации мероприятий «Национальной программы по развитию туризма в Республике Беларусь» (Постановление Совета Министров Республики Беларусь №927 от 24.08.2005 г.) были активизированы и приобрели системный характер работы, направленные на оценку ПРП акваторий рек и определение профиля их туристско-рекреационного использования (ТРИ) для водного туризма, с целью более полного удовлетворения потребностей внутреннего и въездного туриста в полноценном туризме и отдыхе [3].

**Объект, предмет, цель и задачи исследования.** Объектами оценки послужили 26 рек (1–2 порядка) Гродненской и 15 рек Брестской областей Беларуси [4, 5]. Предметом оценки являлся природный туристско-рекреационный потенциал и структура профилирующих видов туристско-рекреационного использования рек [6]. Цель исследования – типизация участков рек Гродненской и Брестской областей Беларуси по структуре профилирующих видов туристско-рекреационного использования.

Для достижения указанной цели были решены следующие задачи: проведена дифференцированная оценка природного потенциала рек на основе системы показателей и критериев, определяющих условия экологической безопасности, технической возможности и психолого-эстетической привлекательности использования рек для контактных, бесконтактных и промысловых видов рекреации и туризма; выявлены профилирующие виды туристско-рекреационного использования; проведено функциональное туристско-рекреационное зонирование рек; осуществлена типизация участков рек по возможности их одновременного использования для сочетаний различных видов водной рекреации и туризма.

**Методы исследований.** В качестве инструмента для проведения комплексной оценки ПРП рек с целью выделения профилирующих видов их ТРИ и определения специализации использовали методику [7]. Ключевыми элементами методики комплексной оценки ПРП являются: структура видов ТРИ водных акваторий, система показателей и критериев, определяющих условия экологической безопасности и технической возможности использования рек для видов водного туризма и отдыха. Для условий Беларуси были выделены 8 профилирующих видов водного туризма и отдыха: купание, подводное плавание, гребля на лодках, катание на яхтах и водных лыжах, любительское рыболовство и охота, которые в разных сочетаниях являются элементами типологии профилирующих видов ТРИ рек и определяют специализацию участков рек [7].

Типология профилирующих видов ТРИ – это выделение типов профилирующих видов ТРИ акватории или ее части по критерию (спецификации) их количества, определяемому спектром единовременно возможных к реализации видов туризма и отдыха. Типология профилирующих видов ТРИ по вариантам их спецификации представлена 4 типами туристско-рекреационных структур: 1 – непригодного для использования; 2 – с монофункциональным характером ТРИ; 3 – с ограниченно-полифункциональным ТРИ; 4 – с полифункциональным ТРИ (рисунок) [8–11].

В рамках из всех выделенных типов в соответствии со структурой профилирующих видов ТРИ каждому из участков рек присваивается соответствующий подтип, определяющий туристско-рекреационную специализацию участка реки в области водного туризма и отдыха.

**Результаты исследований и их обсуждение.** В результате выявления профилирующих видов ТРИ по итогам оценки ПРП 26 рек Гродненской области Беларуси были выделены 54 участка, не идентичные по структуре профилирующих видов рекреации и туризма, что позволило их типизировать по 4 типам и 15 подтипам туристско-рекреационного использования (табл. 1) [5, 12].

Таблица 1. Типология структур профилирующих видов туристско-рекреационного использования рек Гродненской области [5, 8–11, 13–21].

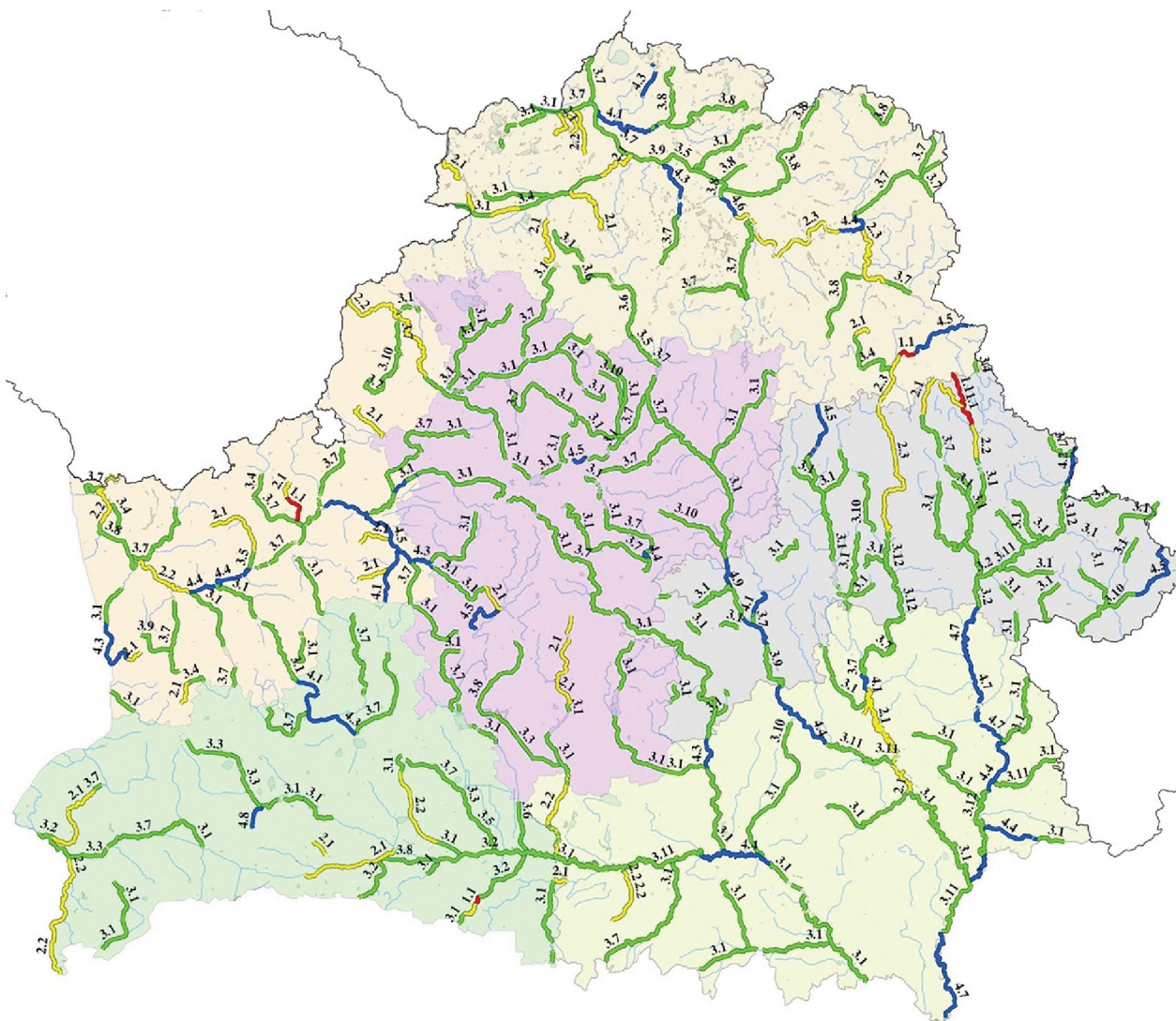
Тип туристско-рекреационного использования	Типологический признак выделения типа туристско-рекреационного использования	Подтип туристско-рекреационного использования	Структура профилирующих видов туристско-рекреационного использования
1. непригодный для использования	Отсутствие профилирующих видов	1.1	Отсутствует
2. Монофункциональный	Один профилирующий вид	2.1	Любительское рыболовство
		2.2	Любительская охота
3. Ограниченно-полифункциональный	Наличие 2–3 профилирующих видов	3.1	Любительское рыболовство, любительская охота
		3.4	Гребля на лодках, любительская охота
		3.5	Гребля на лодках, любительское рыболовство
		3.6	Купание, гребля на лодках, любительское рыболовство
		3.8	Гребля на лодках, любительское рыболовство, любительская охота
		3.9	Катание на яхтах, гребля на лодках, любительская охота
		3.10	Подводное плавание, гребля на лодках, любительское рыболовство
		3.11	Купание, любительская охота, любительское рыболовство
4. Полифункциональный	Четыре и более профилирующих видов	4.1	Купание, гребля на лодках, любительское рыболовство, любительская охота
		4.3	Подводное плавание, гребля на лодках, любительское рыболовство, любительская охота
		4.4	Катание на яхтах, гребля на лодках, любительское рыболовство, любительская охота
		4.5	Купание, подводное плавание, гребля на лодках, любительское рыболовство, любительская охота

*Первый тип с непригодным характером* туристско-рекреационного использования присвоен первому участку р. Лидея (Лидский район).

*Второй тип монофункционального* ТРИ структурно представлен 2 подтипами и выявлен на 12 участках 9 рек. В том числе профиль любительское рыболовство (**подтип 2.1**) зафиксирован на 8 участках 7 рек: на 1-х участках рек Лидея (Лидский район), Валовка (Новогрудский район), Невда (Кореличский район), Гольшанка (Ошмянский район), Зельвянка (Свислочский район), Свислочь (Свислочский район) и на 1-м, 3-м участках реки Лебеда (Щучинский и Лидский районы), а специализация любительская охота (**подтип 2.2**) выявлена на 4 участках 2 рек: на 7-м, 9-м участках р. Неман (Гродненский район) и на 1-м, 3-м участках Вилии (Островецкий и Сморгонский районы).

Самую крупную группу, в которую входят 34 участка на 20 реках, формируют 8 подтипов 3-го типа с *ограниченно-полифункциональным характером* ТРИ. Данная группа представлена 3 подтипами из 2 профилирующих видов рекреации и туризма, которые выявлены на 17 участках 11 рек. В их числе специализация любительская охота и любительское рыболовство (**подтип 3.1**) присвоено 1-м участкам рек: Нарев (Свислочский район), Молчадь (Дятловский), Исса (Слонимский), Страча (Островецкий), Черная Ганча (Гродненский), Россь (Свислочский район), 3-му участку р. Свислочь (Берестовицкий район), 1–4-м участкам р. Щара (Слонимский, Дятловский, Мостовский районы), 4-м, 5-м участкам р. Зельвянка (Зельвянский и Мостовский районы). Профиль туристско-рекреационного использования из сочетания гребли на лодках и любительской охоты (**подтип 3.4**) выявлен исключительно для 2-го участка р. Вилия (Сморгонский район), а из гребли на лодках и любительского рыболовства (**подтип 3.5**) – на 1-х участках 3 рек: Дитва (Вороновский район) и Гожка (Гродненский район), на 2-м участке р. Зельвянка (Волковысский район).

Подтипы с расширенной структурой специализации 3-го типа идентифицированы на 16 участках 11 рек. Этот тип представлен 5 подтипами из 3 профилирующих видов рекреации и туризма: купание, гребля на лодках, любительское рыболовство на 2-м участке р. Лебеда (Лидский район) (**подтип 3.6**), в составе гребли на лодках, любительского рыболовства и любительской охоты



Тип ТРИ	Подтип ТРИ	Структура профилирующих видов ТРИ
1. Не пригодный для использования	1.1	Отсутствует
	1.2	Добавочные рыболовные профилирующие виды
2. Многофункциональный	2.1	Гребки на водке
	2.2	Добавочные рыболовные, добавочные виды
3. Определенно-полифункциональный	3.1	Катание на водке, добавочные виды
	3.2	Гребки на водке, добавочные виды
	3.3	Гребки на водке, добавочные рыболовные
	3.4	Купание, гребки на водке, добавочные виды
	3.5	Купание, гребки на водке, добавочные рыболовные, добавочные виды
	3.6	Гребки на водке, добавочные рыболовные, добавочные виды
	3.7	Гребки на водке, добавочные рыболовные, добавочные виды
	3.8	Катание на водке, гребки на водке, добавочные виды
	3.9	Купание, гребки на водке, добавочные рыболовные, добавочные виды
	3.10	Купание, гребки на водке, добавочные виды
	3.11	Катание на водке, добавочные рыболовные, добавочные виды
	3.12	Катание на водке, добавочные рыболовные
3.13	Купание, гребки, добавочные виды	
4. Полифункциональный	4.1	Купание, гребки на водке, добавочные рыболовные, добавочные виды
	4.2	Купание, водные лыжи, гребки на водке, добавочные рыболовные
	4.3	Полноценные виды спорта, гребки на водке, добавочные рыболовные, добавочные виды
	4.4	Катание на водке, гребки на водке, добавочные рыболовные, добавочные виды
	4.5	Купание, водные лыжи, гребки на водке, добавочные рыболовные, добавочные виды
	4.6	Катание на водке, купание на водке, гребки на водке, добавочные рыболовные, добавочные виды
	4.7	Купание, водные лыжи, гребки на водке, гребки на водке, добавочные рыболовные, добавочные виды
4.8	Купание, водные лыжи, гребки на водке, добавочные рыболовные, добавочные виды	
4.9	Полноценные виды спорта, купание на водке, гребки на водке, добавочные рыболовные, добавочные виды	



Типизация участков рек Брестской и Гродненской областей по структуре их туристско-рекреационного использования

(**подтип 3.8**) – на 12 участках 9 рек: 1-х участках рек Гавья (Ивьевский район), Уша (Кореличский) и Березина (Ивьевский), 2-м участке р. Дитва (Лидский район), 3-м участке р. Зельвянка (Зельвянский район), 1-м, 2-м участках р. Котра (Гродненский район), 2-м, 3-м участках р. Россь (Волковысский район), 1-м, 3-м участках р. Ошмянка (Ошмянский и Островецкий районы), 4-м участке р. Неман (Лидский район). Специализация катание на яхтах, гребля на лодках, любительская охота (**подтип 3.9**) присвоена 8-му участку р. Неман (Гродненский район), а профиль подводное плавание, гребля на лодках, любительское рыболовство (**подтип 3.10**) – 1-му участку р. Нетупа (Волковысский район). Купание, любительская охота, любительское рыболовство (**подтип 3.11**) является областью специализации 2-го участка р. Ошмянка (Сморгонский район).

К 4-му типу с *полифункциональным характером* туристско-рекреационного использования относятся 8 участков 4 рек, в пределах которых выявлены 4 подтипа, 3 из которых со структурой из 4-х видов и 1 подтип из 5-ти видов водной рекреации и туризма.

При этом специализация туристско-рекреационного использования из сочетаний 4 видов ТРИ в составе: купание, гребля на лодках, любительская охота, любительское рыболовство (**подтип 4.1**) присвоена 1-м участкам рек Исlochь (Ивьевский район) и Сервечь (Кореличский район), в свою очередь структура видов из подводного плавания, гребли на лодках, любительской охоты и любительского рыболовства (**подтип 4.3**) выявлена для 1-го участка р. Неман (Кореличский район) и 2-го участка р. Свисlochь (Берестовицкий район). Спецификация водных видов рекреации и туризма, определяемая катанием на яхтах, греблей на лодках, любительским рыболовством и любительской охотой (**подтип 4.4**) присвоена 5-му и 6-му участкам р. Неман (Ивьевский и Новогрудский районы).

Подтип с полифункциональным характером туристско-рекреационного использования, сочетающий 5 профилирующих видов в составе: купание, подводное плавание, гребля на лодках, любительское рыболовство и любительская охота (**подтип 4.5**) выявлен в границах 2-го и 3-го участков р. Неман (Ивьевский и Новогрудский районы) [5, 8–11, 13–21].

В результате выявления профилирующих видов ТРИ по итогам оценки ПРП 15 рек Брестской области Беларуси был выделен 41 участок, не идентичный по структуре профилирующих видов рекреации и туризма, что позволило их типизировать по 4 типам и 12 подтипам туристско-рекреационного использования (табл. 2) [5, 12].

*Первый тип с непригодным характером* туристско-рекреационного использования выявлен на 1-м участке р. Горынь (Столинский район).

*Второй тип монофункционального* ТРИ структурно представлен 2 подтипами и идентифицирован на 6 участках 5 рек. При этом **подтип 2.1** с профилем любительское рыболовство присвоен 2-м участкам 2 рек: Лесной (Каменецкий район) и Ствиги (Столинский район); а **подтип 2.2** со специализацией любительская охота – 1-м, 2-м участкам р. Западный Буг (Брестский район) и 2-м участкам 2 рек – Горынь (Столинский район) и Бобрик (Лунинецкий район).

Самую крупную группу, в которую входят 32 участка на 15 реках, формируют 8 подтипов 3-го типа с *ограниченно-полифункциональным характером* туристско-рекреационного использования.

Данная группа представлена 5 подтипами из 2 профилирующих видов рекреации и туризма, которые выявлены на 21-м участке 11 рек. В их числе **подтип 3.1** с профилем любительское рыболовство и любительская охота присвоен 9 участкам 9 рек, в том числе: 2-м участкам рек Мухавец (Кобринский и Брестский районы), Бобрик (Ганцевичский и Лунинецкий районы), 1-му участку рек Лань (Ганцевичский район), Ясельда (Пружанский), Горынь, Стырь и Ствига (Столинский район), а специализация катание на яхтах и любительская охота **подтипа 3.2** выявлена для 6 участков 3 рек, в том числе: 3-м участкам р. Припять (Пинский и Лунинецкий районы), 2-м участкам р. Западный Буг (Брестский район) и на 1-м участке р. Горынь (Кореличский район). В то же время возможность реализации гребли на лодках и любительской охоты **подтипа 3.3** определена для 5 участков 4 рек, в том числе для 1-х участков 3 рек: Западный Буг (в черте г. Бреста), Мухавец (Жабинковский район), Цна (Лунинецкий район) и 2-х участков р. Ясельда

Т а б л и ц а 2. Типология структур профилирующих видов туристско-рекреационного использования рек Брестской области [4, 8–22]

Тип туристско-рекреационного использования	Типологический признак выделения типа туристско-рекреационного использования	Подтип туристско-рекреационного использования	Структура профилирующих видов туристско-рекреационного использования
1. непригодный для использования	Отсутствие профилирующих видов	1.1	Отсутствует
2. Моно-функциональный	Один профилирующий вид	2.1	Любительское рыболовство
		2.2	Любительская охота
3. Ограниченно-полифункциональный	Наличие 2–3 профилирующих видов	3.1	Любительское рыболовство, любительская охота
		3.2	Катание на яхтах, любительская охота
		3.3	Гребля на лодках, любительская охота
		3.4	Гребля на лодках, любительское рыболовство
		3.5	Купание, гребля на лодках, любительское рыболовство
		3.6	Подводное плавание, любительское рыболовство, любительская охота
		3.7	Гребля на лодках, любительское рыболовство, любительская охота
		3.8	Катание на яхтах, гребля на лодках, любительская охота
4. Поли-функциональный	Четыре и более профилирующих видов	4.1	Купание, гребля на лодках, любительское рыболовство, любительская охота
		4.3	Подводное плавание, гребля на лодках, любительское рыболовство, любительская охота

(Березовский район). Единственный участок, которому присвоен **подтип 3.4** со специализацией гребля на лодках и любительское рыболовство выявлен на р. Мухавец (Брестский район).

Подтипы с расширенной структурой специализации 3-го типа идентифицированы на 11 участках 9 рек. Этот тип представлен 4 подтипами из 3 профилирующих видов рекреации и туризма. При этом **подтип 3.5** с профилем купание, гребля на лодках и любительское рыболовство выявлен на 1-м участке р. Цна (Лунинецкий район), а **подтип 3.6** со специализацией подводное плавание, любительское рыболовство и любительская охота присвоен 1-му участку р. Лань (Лунинецкий район). В то же время благоприятные условия для реализации **подтипа 3.7**, включающего греблю на лодках, любительское рыболовство и любительскую охоту, выявлены для 8 участков, в том числе для двух участков р. Мухавец (Кобринский и Жабинковский районы), одного участка рек: Цна (Ганцевичский район), Случь (Лунинецкий), Гривда (Ивацевичский), Лесная (Каменецкий), Мышанка (Барановичский), Щара (Ляховичский район), а **подтип 3.8** со специализацией катание на яхтах, гребля на лодках и любительская охота присвоен одному участку р. Припять (Пинский район).

К 4-му типу с *полифункциональным характером* туристско-рекреационного использования относятся 2 участка одной реки, в пределах которых выявлены 2 подтипа со структурой из 4 видов водной рекреации и туризма.

При этом **подтип 4.1** с профилирующими видами водной рекреации в составе: купание, гребля на лодках, любительское рыболовство и любительская охота выявлен для одного участка р. Щара (Барановичский район), а **подтип 4.3** со специализацией подводное плавание, гребля на лодках, любительское рыболовство и любительская охота – на одном участке р. Щара (Ивацевичский район) [4, 8–22].

**Заключение.** Типизация 54 участков, выделенных на 26 реках Гродненской области, позволила идентифицировать 4 типа структур, различающихся по спецификации профилирующих видов ТРИ. При этом доля участков рек 1-го типа с непригодным природным туристско-рекреационным потенциалом составила 1,9 % от общего числа исследованных, 2-го типа с монофункциональной структурой – 22,0 %, 3-го типа с ограниченно-полифункциональным характером – 61,1 %, 4-го типа полифункционального – 14,8 %. Таким образом, максимальная доля участков рек, используемых по 3-му типу с ограниченно-полифункциональным режимом. Кроме того, для Гродненской области выявлен незначительный процент участков рек 1-го типа, природный по-

тенциал которых не может быть использован в целях водной рекреации и туризма, что свидетельствует о практически полном использовании природного туристско-рекреационного потенциала акваторий рек на современном этапе.

Анализ особенностей структуры подтипов туристско-рекреационного использования рек Гродненской области показал, что максимальное количество участков рек (24,0 %) соответствует условиям реализации подтипа 3.1 с профилем любительская охота и любительское рыболовство, далее в порядке убывания располагаются: подтип 3.8 со специализацией гребля на лодках, любительское рыболовство и любительская охота, для которого пригодны 22,1 % участков, затем подтип 2.1, профилирующим видом для которого является любительское рыболовство, на 14,8 % участков, подтип 2.2 с возможностью реализации любительской охоты на 7,4 % участков и подтип 3.5 со специализацией гребля на лодках и любительское рыболовство на 5,5 % участков. Для большинства подтипов 4-го типа с полифункциональным характером туристско-рекреационного использования (подтип 4.1, 4.3–4.5) доля пригодных участков рек незначительна и составляет 3,7 %. Крайне низок процент участков с благоприятными условиями для ряда подтипов (подтип 3.4, 3.6, 3.9, 3.10, 3.11) 3-го типа с ограниченно-полифункциональным использованием, который составляет 1,9 %.

В то же время типизация 41 участка на 15 реках Брестской области позволила выявить 4 типа структур профилирующих видов и 12 подтипов их ТРИ. При этом доля участков рек 1-го типа с непригодным природным туристско-рекреационным потенциалом составила 2,4 % от общего числа исследованных, 2-го типа с монофункциональной структурой – 14,7 %, 3-го типа с ограниченно-полифункциональным характером – 78,1 %, 4-го типа полифункционального – 4,8 %. Следует отметить, что устойчиво доминирует доля участков рек 3-го типа с ограниченно-полифункциональным режимом. При этом выявлен незначительный процент участков рек 1-го типа, природный потенциал которых не может быть использован в целях водной рекреации и туризма, что свидетельствует о практически полном вовлечении природного потенциала акваторий рек в использование для водной рекреации и туризма на современном этапе.

В итоге проведенного ранжирования подтипов туристско-рекреационного использования рек Брестской области было выявлено, что максимальное количество участков рек (21,9 %) соответствует условиям реализации подтипа 3.1 с профилем любительская охота и любительское рыболовство, далее в порядке убывания располагаются: подтип 3.7, профилирующими видами для которого являются сочетание из гребли на лодках, любительского рыболовства и любительской охоты с возможностью их реализации на 19,6 %, затем подтипы 3.2 и 3.3 со специализацией соответственно из катания на яхтах, с любительской охотой и гребли на лодках с любительской охотой, для которых пригодны 14,7 и 12,3 % участков, а для подтипов 3.4 с профилем из гребли на лодках с любительским рыболовством, 3.5 со специализацией из купания, гребли на лодках с любительским рыболовством, 3.6 с профилирующими видами из подводного плавания, любительского рыболовства с любительской охотой и 3.8 со спецификацией из катания на яхтах, гребли на лодках и любительской охоты, для которых по каждому подтипу пригодны по 2,4 % участков. Для подтипов 4.1 и 4.3 4-го типа с полифункциональным характером ТРИ процент пригодных участков рек незначителен и соответствует в каждом случае 2,4 %.

Сравнительный анализ доли пригодных для ТРИ участков рек в исследуемых областях позволил выявить общую тенденцию их роста в направлении от 1-го типа к 3-му, сменяемую диаметрально противоположной при переходе от 3-го к 4-му типу. Однако наряду с выявленной общей тенденцией по тренду процентов пригодных участков рек имеют место различия, наблюдаемые в структуре подтипов внутри выделенных типов для участков рек между областями. В частности, для участков рек Гродненской области из 8 подтипов 3-го типа с ограниченно-полифункциональным характером ТРИ эксклюзивными являются подтипы 3.9.–3.11, а для акваторий рек Брестской области – подтипы 3.2, 3.3, 3.7. В то же время в структуре 4-го типа полифункционального ТРИ на участках рек Гродненской области выражен более широкий спектр подтипов по сравнению с Брестской областью за счет наличия в нем подтипов 4.4 и 4.5, что свидетельствует о расширенной гамме профилирующих видов ТРИ на участках рек западного региона.

Результаты оценки природного туристско-рекреационного потенциала рек, их функционального зонирования и типизации по профилирующим видам в западной и юго-западной областях Беларуси, послужат основой для повышения эффективности их использования с целью удовлетворения потребностей населения в водных видах рекреации и туризма за счет развития речного туризма.

### Список использованных источников

1. Блакітная кніга Беларусі. Энциклапедыя (Водныя аб'екты Беларусі). – Мінск: БЭ імя Петруся Броўкі, 1996. – 416 с.
2. Туризм и туристические ресурсы Республики Беларусь 2017: стат. сб. / Национальный статистический комитет Республики Беларусь. – Минск, 2017. – 83 с.
3. Национальная программа по развитию туризма в Республике Беларусь на 2006–2010 гг. Постановление Совета Министров Республики Беларусь №927 от 24.08.2005 г. / Национальный реестр правовых актов Республики Беларусь 2005 г. №137.5/16437.
4. Комплексная туристско-рекреационная оценка природного потенциала водотоков и особо охраняемых природных территорий Брестской области / Н. С. Шевцова [и др.] // Природные ресурсы. – 2008. – №2. – С. 78–90.
5. Оценка рекреационного природно-ресурсного потенциала рек Гродненской области / Н. С. Шевцова [и др.] // Природные ресурсы – 2010. – №2. – С. 96–105.
6. Шевцова, Н. С. Научно-методические подходы к оценке природного туристско-рекреационного потенциала водных объектов / Н. С. Шевцова, А. К. Вишняк, А. В. Пахомов // Природные ресурсы. – 2019 – №3 – С. 122–139.
7. Шевцова Н. С. Структура модели комплексной туристско-рекреационной оценки природного потенциала рек / Региональная физическая география в новом столетии / Деп. в ГУ БелИСА 06.09.2011 № Д201139. – Минск: БГУ–БГПУ, 2011. – Вып. 5. – С. 283–290.
8. Шевцова, Н. С. Типизация профилирующих видов туристско-рекреационного использования участков рек Витебского, Гродненского и Брестского регионов / Н. С. Шевцова // Вес. БГПУ. Сер. 3. – 2016. – №3. – С. 44–55.
9. Шевцова, Н. С. Типизация структур профилирующих видов туристско-рекреационного использования акваторий рек трансграничных областей Беларуси / Н. С. Шевцова // Туризм и региональное развитие: IX Междунар. науч.-практ. конф.: Смоленск. гос. ун-т. – Смоленск, 2016 – С. 115–122.
10. Шевцова, Н. С. Типизация рек Беларуси по структуре профилирующих видов водного туризма и отдыха / Н. С. Шевцова, А. В. Пахомов // Туризм и региональное развитие: X Междунар. науч.-практ. конф.: Смоленск. гос. ун-т. – Смоленск, 2017. – С. 226–234.
11. Шевцова, Н. С. Типы профилирующих видов туристско-рекреационного использования рек Беларуси / Н. С. Шевцова // Туристско-рекреационный комплекс в системе регионального развития: инновационные подходы: VI Междунар. науч.-практ. конф. – Геленджик, 2018. – С. 270–272.
12. Оценка туристско-рекреационной пригодности природно-ресурсного потенциала бассейна реки Западный Буг для кадастра туристских ресурсов / Н. С. Шевцова [и др.] // Природные ресурсы. – 2007. – №1. – С. 66–81.
13. Современное состояние и перспективы туристско-рекреационного использования малых рек Гродненской области / Н. С. Шевцова [и др.] // Природные ресурсы. – 2014. – №2 – С. 96–105.
14. Шевцова, Н. С. Зонирование малых рек Гродненской области на основе типологии структур профилирующих видов туристско-рекреационной деятельности / Н. С. Шевцова // Актуальные научно-технические и экологические проблемы сохранения среды обитания: Междунар. науч.-практ. конф., Брест, 25–27 апр. 2014 г. – Брест, 2014. – С. 70–73.
15. Шевцова, Н. С. Кадастр туристских ресурсов – форма учета и оценки природно-ресурсного потенциала р. Зельвянка / Н. С. Шевцова // Современные проблемы ландшафтоведения и геоэкологии: IV междунар. конф., Минск, 14–17 окт. 2008 г. / – Минск: ИЦ БГУ, 2008. – С. 126–127.
16. Шевцова, Н. С. Комплексная оценка природно-ресурсного потенциала р. Неман / Н. С. Шевцова, В. В. Устин, М. Л. Колядич // Материалы респ. науч.-практ. конф. студентов, аспирантов и молодых ученых / Витебск. гос. ун-т им. П. М. Машерова. – Витебск, 2009. – С. 153–155.
17. Шевцова, Н. С. Структура профилирующих видов туристско-рекреационного использования рек Беларуси / Н. С. Шевцова // Современные проблемы ландшафтоведения и геоэкологии: VI Междунар. науч. конф. к 110-летию В. А. Деметьева / Белорус. гос. ун-т. – Минск, 2018 – С. 159–162.
18. Шевцова, Н. С. Специализация туристско-рекреационного использования участков рек Гродненской области / Н. С. Шевцова // Озерные экосистемы: биологические процессы, антропогенная трансформация, качество воды: V Междунар. науч. конф., Минск–Нарочь, 12–17 сент. 2016 г. / Белорус. гос. ун-т. – Минск, 2016. – С. 374–376.
19. Шевцова, Н. С. Туристско-рекреационный природный потенциал рек Беларуси: география и оптимизация инфраструктуры / Н. С. Шевцова. – Минск: БГУ, 2020 – 350 с.
20. Шевцова, Н. С. Функциональное туристско-рекреационное зонирование акватории реки Свислочь / Н. С. Шевцова // Современные проблемы ландшафтоведения и геоэкологии: V Междунар. науч. конф. / Белорус. гос. ун-т. – Минск, 2014. – С. 171–173.
21. Шевцова, Н. С. Зонирование рек Беларуси по уровню их пригодности для профилирующих видов водного туризма и отдыха / Н. С. Шевцова, А. В. Пахомов // Природные ресурсы. – 2019. – №1. – С. 23–39.
22. Функциональное туристско-рекреационное зонирование средних и малых рек Брестской области / Н. С. Шевцова [и др.] // Природные ресурсы. – 2015. – №2. – С. 107–116.

Поступила 01.06.2021